



# TALLER DE ASISTENCIA SANITARIA EN ÁREAS CONFINADAS

XXI CONGRESO REGIONAL SEMES ANDALUCÍA





## ÍNDICE

1. Introducción
2. Objetivos
3. Área temática - Formato
4. Metodología
5. Espacios
6. Recursos



## 1. INTRODUCCIÓN

Los espacios confinados suponen unos entornos de especial riesgo, donde en ocasiones los Equipos de Emergencias nos vemos involucrados en el rescate y asistencia.

Creemos necesario, desde el punto de vista de los SEM, conocer los principales riesgos que encontramos en ellos, reconocer el modo de trabajo junto con los equipos de rescate y definir las directrices del soporte sanitario específico para este tipo de pacientes.

## 2. OBJETIVOS

Los objetivos que se persiguen con el desarrollo de este taller son los siguientes:

- Identificar los riesgos y peligros específicos de los espacios confinados.
- Conocer el trabajo en equipo con los Servicios de Búsqueda y Rescate.
- Reconocer los pacientes tipo afectados por estos entornos.
- Definir el soporte y asistencia sanitaria concreta que necesitan estas víctimas.

## 3. ÁREA TEMÁTICA Y FORMATO

Dentro de las áreas temáticas que encontramos en los grupos marcados por la Organización del congreso desde SEMES, el presente taller trabaja sobre el área de **Práctica Clínica**.

La ponencia se desarrolla en formato de Taller demostrativo; con una duración de 90 minutos.

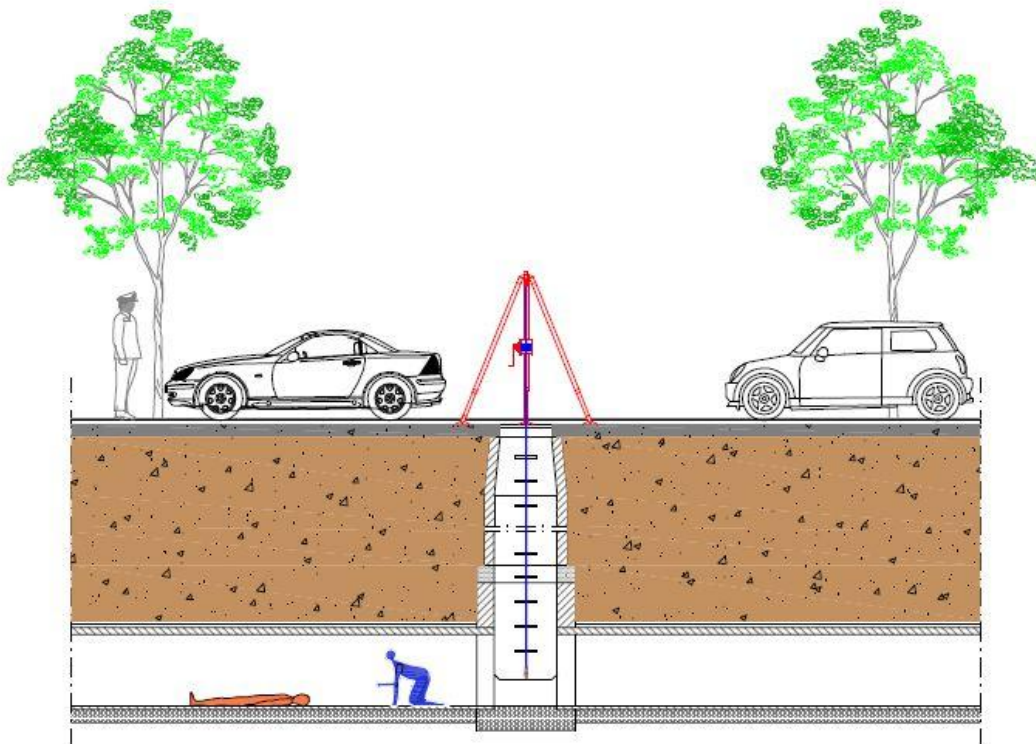
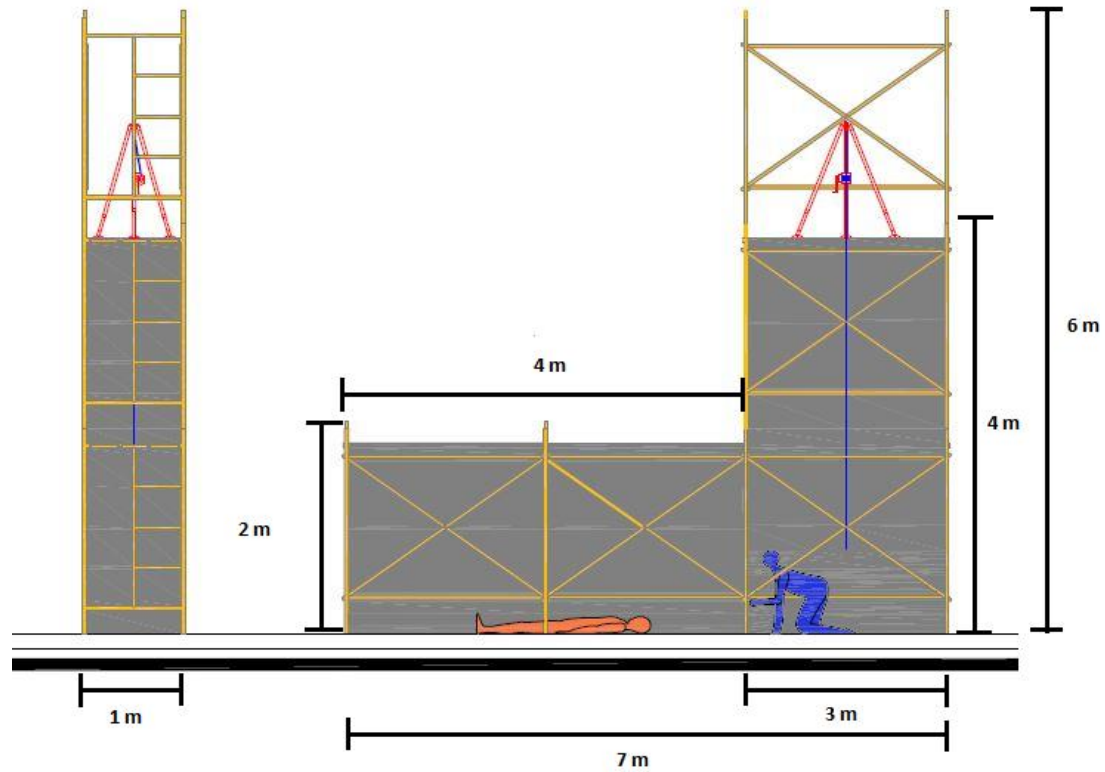
## 4. METODOLOGÍA

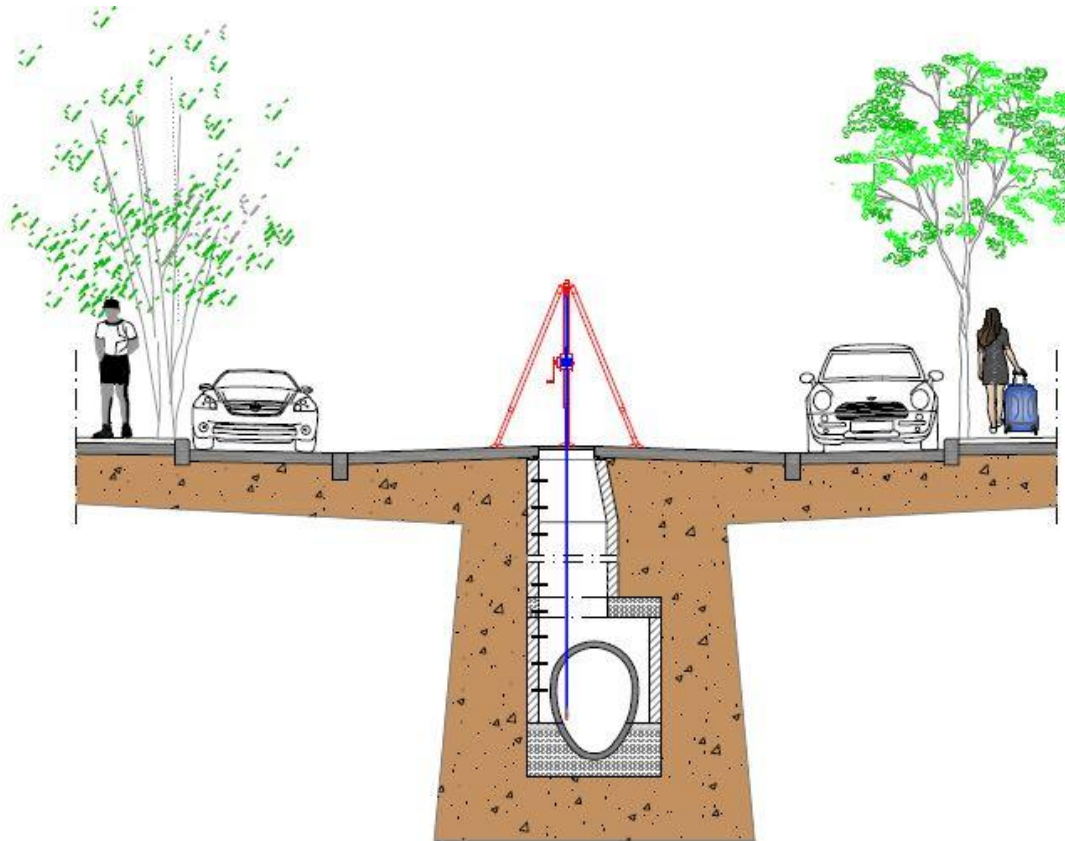
En el taller demostrativo utilizaremos una metodología combinada.

Se desarrolla una simulación a tiempo real de un rescate en área confinada, para lo que se despliega una estructura simulada de una galería de saneamiento. Durante el cual se asiste a la víctima y se desarrollan las directrices del tto. específico a estos tipos de pacientes. Mediante la narración del speaker; acorde a la evidencia en la actualidad.

## 5. ESPACIOS

Para llevar a cabo la simulación del rescate, se necesita un espacio total de 9m de largo x 6m de ancho x 7m de alto. Para contar con espacio extra de seguridad suficiente.





## 6. RECURSOS

Podemos diferenciar recursos humanos, móviles, materiales y estructurales.

### 6.1. RECURSOS HUMANOS

FUNCIÓN	RESPONSABLE
<b>Narrador</b>	Pablo Simón Dorado
<b>Búsqueda y rescate</b>	Eduardo Sánchez Manzanares Teresa Montiel Garrido Noelia Luque Hidalgo
<b>Víctima</b>	Carlos Casado Muñiz



## 6.2. RECURSOS MATERIALES

CONCEPTO	CANTIDAD
<b>MÓVILES</b>	
Ford Transit	2585 DGB
<b>ESTRUCTURA DE RESCATE</b>	
Andamios	20 patas 9 crucetas 12 largueros
Uniones metálicas	8 und.
Rafia	50 m <sup>2</sup>
Tablero de suelo	3x3m
Bridas	100 und.
Alambre 1,5 mm	3 rollos
Bases de madera	12 und.
Tornillos 50mm	50 und.
Pesos	8 und.
Eslingas 8,5m	4 und.
<b>MATERIAL DE APOYO</b>	
Conos 1m	8 und.
Cinta de balizamiento	1 rollo
Caballetes	4 und.
Soporte póster	3 und.
Combo megafonía	1 und.
Altavoz de ruedas	1 und.
Cámara GOPRO	2 und.
Monitor TV y base	1 und.
Pen drive	1 und.
Pósters A0	3 und.
Mesa	1 und.
Planos A0	3 und.
Máquina de humo	1 und.
Líquido de humo	1 garrafa
Alargadera 25m	2 und.
Alargadera 10m	1 und.
Regletas	3 und.
Grupo electrógeno de maleta	1 und.
Cinta precinto SAMU	1 und.
Martillo	1 und.
Alicates	1 und.
Llave inglesa	1 und.
Atornilladora	1 und.
<b>MATERIAL DE SIMULACIÓN</b>	
Equipo ELSA	1 und.
Monitor desfibrilador	1 und.





Tablero espinal largo	1 und.
Bala de oxígeno	1 und.
Correas auxiliares	1 paquete (3 und.)
Arnés anticaídas víctima	1 und.
Casco víctima	1 und.
<b>MATERIAL DE RESCATE</b>	
Trípode	1 und.
Detector de gases	1 und.
ERAs	3 und.
Cuerda semiestática	30 m
Arnés integral	3 und.
Anticaídas ASAP	4 und.
Descensores IDs	3 und.
Puño y Croll	3 und.
Bagas anclaje	3 und.
Poleas	----
Mosquetones	20 und.
Anillos de cinta	10 und.
Cascos	3 und.
Escalera 6m	1 und.
<b>MATERIAL ASISTENCIAL REAL</b>	
Maletín polivalente adaptado trauma	1 und.